

Åtgärdsprogram mot trafikbuller i Sollentuna 2026-2030, remissversion





Sollentuna

Innehållsförteckning

Sammanfattning	2
1. Inledning.....	3
1.1 Bakgrund	3
1.2 Avgränsningar	3
2. Bullerkartläggning	4
2.1 Resultat av 2024 års bullerkartläggning.....	4
2.2 Jämförelse mot tidigare år.....	7
3. Potentiella målkonflikter i en växande stad	7
4. Strategi för god ljudmiljö i Sollentuna	8
4.1 Fokusområden	8
4.2 Styrande dokument	9
5. Åtgärder	11
5.1 Vad har gjorts tidigare	11
5.2 Planerade åtgärder	11
6. Fortsatt arbete och uppföljning.....	14



Sollentuna

Sammanfattning

Sollentuna kommun har tagit fram ett åtgärdsprogram mot trafikbuller. Programmet är i stora drag upprättat i enlighet med Förordning (2004:675) om omgivningsbuller. Eftersom kommunen ännu inte uppnår den befolkningsmängd som krävställer att ett åtgärdsprogram mot buller ska upprättas så har inte alla delar av förordningen inkluderats. Arbetet med åtgärdsprogrammet görs för att skapa goda förutsättningar för att arbeta med bullerfrågorna när det väl blir bindande krav.

Kommunens bullerkartläggning från år 2024 ligger till grund för detta åtgärdsprogram och inkluderar buller från väg- och spårtrafik och därmed är det åtgärder för dessa källor som programmet behandlar.

I Sollentuna är det trafiken från statlig infrastruktur som huvudsakligen är de största bullerkällorna. De mest bullerutsatta områdena och byggnaderna ligger nära järnväg eller större trafikleder. Eftersom långvarig exponering av buller kan ge ökad risk för hälsokomplikationer är kommunens långsiktiga målsättning att uppnå en *god ljudmiljö* för kommunens invånare.

Åtgärder för att motverka eller minska buller redovisas i detta åtgärdsprogram. Åtgärder syftar till ett strukturerat och långsiktigt arbete som ska utvärderas löpande. Genom att skapa fyra fokusområden; boendemiljöer, förskolor och skolor, rekreationsområden och parker samt effektiv bullerorganisation, har totalt nio åtgärder namngetts, ansvarsfördelats och satts upp i en prioriteringslista inom respektive fokusområde. Nedan listas åtgärder i korthet:

Boendemiljöer

- Förebygg buller
- Minska buller och vibrationer från kommunala vägar
- Verka för tysta fordon i kommunen
- Utred och verka för bulleråtgärder vid statliga vägar och järnväg
- Uppföljning av Trafikverkets egenkontroll

Grundskolors och förskolors utomhusmiljö

- Minska buller vid förskolor och skolor

Rekreatiomsområden och parker

- Utveckla tystare miljöer i rekreationsområden, grönområden och parker

Effektiv bullerorganisation

- Skapa bullerskyddsregister
- Utveckla bullerorganisationen



Sollentuna

1. Inledning

Åtgärdsprogrammet mot trafikbuller är i stora drag upprättat i enlighet med förordningen om omgivningsbuller SFS 2004:675, med ändringar till och med SFS 2022:414.

Programmet är upprättat av och gäller för Sollentuna kommun. Det övergripande syftet med åtgärdsprogrammet är att identifiera och vidta åtgärder som leder till att ljudmiljön i Sollentuna förbättras och därmed minska antalet invånare som exponeras för höga bullernivåer både i hemmiljö samt i miljöer för rekreation, friluftsliv- och kulturutövning.

Enligt förordningen definieras omgivningsbuller som buller från vägar, järnvägar, flygplatser samt industriell verksamhet. Fokus för åtgärdsprogrammet är att genomföra åtgärder i befintliga miljöer där buller från väg- och spårtrafik är den dominanta bullerkällan. I Sollentuna är det statliga vägar och stambanan som utgör de dominerande bullerkällorna som önskas åtgärdas men även buller från kommunala vägar ska minskas.

1.1 Bakgrund

Invånarantalet i Sollentuna kommun överstiger inte 100 000 och därmed är inte kommunen skyldig att genomföra bullerkartläggning och åtgärdsprogram enligt SFS 2004:674 och Europaparlamentets och rådets direktiv 2002/49/EG. Däremot är Sollentuna kommun en integrerad del av Stockholmsregionen vars tillväxt gör att invånarantalet och bullret förväntas öka framöver. Att aktivt agera för att minska bullret i kommunen ger långsiktiga fördelar, inte minst för människors hälsa. Det är även en fördel att kommunen bygger upp arbetssätt och metoder för att kartlägga och analysera bullret innan det blir ett lagkrav.

Kommunen arbetar sedan flera år tillbaka systematiskt med bullerfrågor. Senaste åtgärdsprogrammet mot buller omfattade åren 2018-2023. Under 2022 utvärderades arbetet och kommunen konstaterade att det fanns behov av en ny bullerkartläggning samt tillhörande åtgärdsprogram. Arbetet som lett fram till det nya åtgärdsprogrammet har genomförts med stöd av konsulten Brekke & Strand Akustik AB under åren 2024-2025.

1.2 Avgränsningar

Bullerkartläggningen visar att merparten av trafikbullret kommer från de statliga vägarna och järnvägen som går genom kommunen. Det är inte kommunen själv som kan råda över åtgärder kopplat till denna infrastruktur då Trafikverket är huvudman. Kommunens roll blir istället att påvisa för Trafikverket vilka åtgärder som ger positiva effekter för invånarna och därmed markera vikten av åtgärder för beslutsfattare och investerare.



Sollentuna

Trafikverkets generella åtgärdsprogram för omgivningsbuller¹ förhåller sig till egna mål, riktvärden och åtgärdsnivåer som avviker från Naturvårdsverkets riktvärden. I kommunens åtgärdsprogram mot trafikbuller (detta dokument) har analyser utgått från Naturvårdsverkets riktvärden.

Bullerkartläggningen som ligger till grund för åtgärdsprogrammet tar inte med bullerkällor från industrier eller tillfälliga bullerkällor från till exempel byggarbetsplatser. I Sollentuna kommun finns för närvarande inte några industrier som omfattas av EU:s regelverk som kräver att kommunen kartlägger dessa. Kommunens tillsynsmyndighet utför tillsyn vid de industrier som finns, så att de håller sig till rådande bullerlagstiftning. Kartläggningen innehåller inte heller buller från flygtrafik.

2. Bullerkartläggning

Syftet med en strategisk bullerkartläggning är att ge en bild av bullersituationen i kommunen och fungera som underlag till övergripande strategier. En strategisk bullerkartläggning är generellt inte lika detaljerad som exempelvis en detaljplaneutredning. Därmed följer att osäkerheten i en enskild beräkningspunkt är större. Vid planering av åtgärder kan en mer noggrann bullerberäkning behöva göras för att bättre säkerställa önskad effekt av eventuell åtgärd.

Anledningen till att man utgår från beräkningar snarare än mätningar är främst på grund av att trafikflöden varierar över året samt att beräkningar utgår från att det är medvind i varje beräkningspunkt vilket inte är möjligt vid mätningar.

2.1 Resultat av 2024 års bullerkartläggning

Bullerkartläggningen för år 2024² redovisar modellerade bullernivåer från aktuell väg- och spårtrafikdata vid bostadsfasader två meter över marknivån. Med hjälp av resultat från bullerkartläggningen, befolkningsstatistik och ett kartmaterial över bostäder kan man beräkna hur många människor som utsätts för olika bullernivåer vid bostadsfasaden. Underlaget för bullerkartläggningen är den data som fanns tillgänglig under år 2024 med uppdatering av data för befintliga bullerskydd år 2025.

I Sollentuna är trafikbuller från statlig väg- och spårtrafik i huvudsak de största bullerkällorna. De mest bullerutsatta områdena och byggnaderna ligger främst nära

¹ Trafikverkets åtgärdsprogram enligt Förordning om omgivningsbuller, 2024-2028, Trafikverket Publikationsdatabas <https://trafikverket.diva-portal.org/smash/record.jsf?pid=diva2:1897593>

² Sollentuna kommuns Bullerkartläggning 2024: <https://www.sollentuna.se/bygga-bo--miljo/buller-och-ljud/>

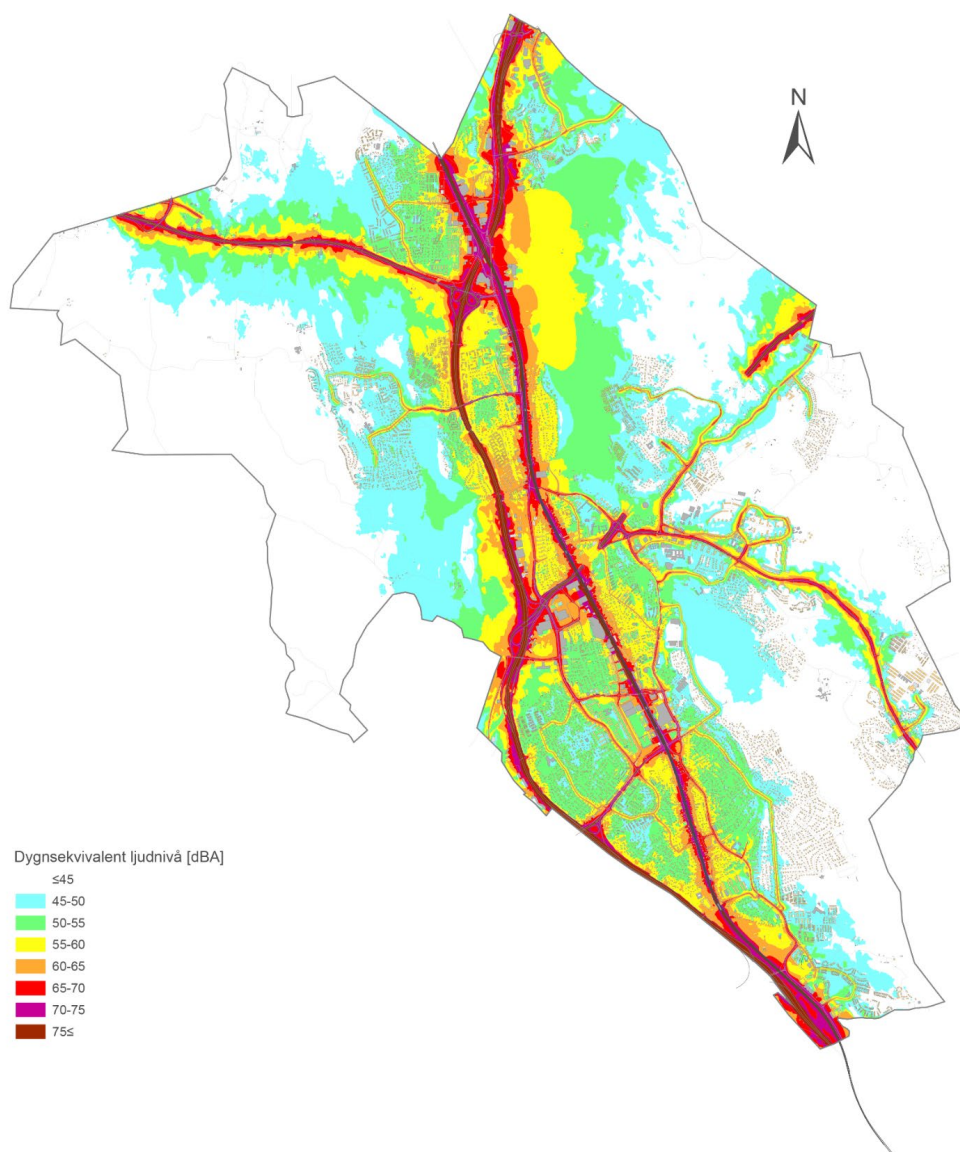


Sollentuna

Ostkustbanan (järnvägen) och de större statliga och kommunala trafiklederna. Ljudnivån vid en bostadsfastighet är beroende av trafikmängd, andel tunga fordon, hastighet och avståndet till intilliggande bebyggelse. Skärmande eller reflekterande terräng, plank eller andra byggnader påverkar också ljudnivån.

I Figur 1 visas en översiktlig bild över beräknade bullernivåer för år 2024 vid två meters höjd ovanför marken. För att få en mer detaljerad bild av bullernivåerna har kommunen ett geografiskt kartsystem³ där bullerkartan kan läggas som ett kartsikt över vägar, fastigheter och mark. På så sätt kan man zooma in och fördjupa sig i bullerkartläggningens resultat på specifika platser.

³ Länk till kommunens kartsystem: <https://www.sollentuna.se/bygga-bo--miljo/Kartor-och-mattjanster/digitala-sollentunakartor/>



Figur 1. Dygnsekvivalent ljudnivå från väg- och spårtrafik enligt Bullerkartläggning 2024. Bullernivåer redovisas två meter över marknivå. Färgskala i steg om 5 dBA.



Sollentuna

Ur bullerkartläggningen sammanställs antalet invånare som vid sin bostadsfasad utsätts för olika bullernivåintervall vilket redovisas i Tabell 1.

Tabell 1. Antalet bullerberörda invånare vid Bullerkartläggning från år 2024.

Bullernivåintervall L_{eq} (dBA)	Antal berörda invånare vid Bullerkartläggning år 2024
≤ 45	13 799
45 – 50	11 742
50 – 55	19 831
55 – 60	18 765
60 – 65	7 990
65 – 70	2 120
70 – 75	192
75 <	0

2.2 Jämförelse mot tidigare år

Att jämföra resultaten från nuvarande bullerkartläggning med tidigare kartläggningar skulle vara en naturlig process för att påvisa förändringar i bullersituationen i kommunen. Dock är detta inte möjligt då beräkningsmodellerna har justerats mellan åren i och med att nya och mer detaljerade data har funnits att tillgå. Ett bredare resonemang kring detta finns i ett PM som togs fram under 2025⁴. Den senaste bullerkartläggningen och kommande åtgärder har tagit ett nytt helhetsgrepp för att det i framtiden ska kunna gå att jämföra de olika bullerkartläggningarna samt på ett enkelt och strukturerat sätt få en överblick över vad som gjorts för att motverka höga bullernivåer i kommunen.

3. Potentiella målkonflikter i en växande stad

Det höga tillväxtmål som Sollentuna har och ambitionen att förtäta delar av kommunen innebär att det inte är självklart att färre invånare kommer att utsättas för buller. För att kunna förtäta kommunen krävs att stor hänsyn tas till omgivningsbuller och dess

⁴ PM kan läsas i sin helhet på kommunens hemsida <https://www.sollentuna.se/bygga-bo--miljo/buller-och-ljud/> dokument: *Bullerkartläggning av Sollentuna kommun, PM - Kommentarer till 2024 års bullerkartläggning*. Daterat 2025-01-31. Av Brekke & Strand Akustik AB.



Sollentuna

påverkan på människors hälsa både i och vid bostäder, skolor och rekreationsområden. Det stora behovet av skyddsåtgärder finns främst i befintliga miljöer där bullersituationen ändrats på grund av ökade trafikmängder. Här har både kommunen, fastighetsägare och väghållare ett ansvar att arbeta för en bra boendemiljö.

Kommunen har som strategi att förtätning ska ske i centrala delar samt att ny bebyggelse ska ha nära till kollektivtrafik. En förtätad blandstad ger långsiktigt möjligheten till ett mer hållbart resande med kollektivtrafik och cykel som ett alternativ till bilen. Samtidigt som bullret från fordon långsiktigt kan minska vid en förtätning måste bullret från kollektivtrafiken hanteras så att inte människor utsätts för ökat buller. Satsning på tystgående kollektivtrafik som till exempel tystgående elektrifierade bussar är därför viktigt för att hantera denna potentiella målkonflikt.

Vid ny bebyggelse planeras områdena så att en god ljudmiljö uppnås både i närtid och i en framtida bullersituation. I planeringsskedet kan trafikbuller minskas genom planering av gång-, cykel- och bilvägar och gestaltning och placering av bebyggelsen. Det kan dels hanteras genom avstånd mellan bebyggelsen och omgivande gator eller genom sluten byggelse mot bullerkällor. En öppen stadsbild genom punkthus, gavelställda lamellhus eller småskalig bebyggelse i bullerexponerade lägen kräver ofta åtgärder i markplan som bullerskärmar och åtgärder på fasader för att skapa en god ljudmiljö. Slutna kvartersgårdar ger bättre möjlighet att uppnå bullerkraven vid nybebyggelse. Vid högtrafikerade gator, gator med hög andel tung trafik och bussgator med omfattande nattrafik är det särskilt viktigt att detaljplaner utformas så att god ljudmiljö uppnås. Mindre bullerkänsliga verksamheter kan med fördel placeras som barriär mellan bostäder och bullerkällor.

4. Strategi för god ljudmiljö i Sollentuna

För att nå målet om en god ljudmiljö i Sollentuna arbetar kommunen integrerat med fokusområden, övergripande strategiska styrdokument och åtgärder enligt föreliggande åtgärdsprogram.

4.1 Fokusområden

För att uppnå målen om en god ljudmiljö i Sollentuna, har fokusområdena boendemiljöer, grundskolor och förskolors utomhusmiljöer, park- och rekreationsområden, samt effektiv bullerorganisation valts ut och prioriterats i detta åtgärdsprogram. För att uppnå målen krävs ett långsiktigt arbete för att minska bullret i samhället både lokalt, nationellt och internationellt. I följande stycken beskrivs kort fokusområdena och i Bilaga I kan man läsa en fördjupad text om motivet till vart och ett av fokusområdena.

4.1.1 Boendemiljöer

Åtgärder ska vidtas för att minska inom- och utomhusnivåerna vid de mest bullerutsatta bostäderna. Utgångspunkt för att lokalisera dessa är bullerkartläggningen för år 2024.



Sollentuna

Åtgärder som kommer många tillgodo ska prioriteras. Inriktningen ska vara att på ett effektivt sätt reducera störningar vilket innebär att det bästa alternativet på varje plats ska väljas. Exempel på åtgärder kan vara fönsteråtgärder, skärmar, tystare vägbeläggning, sänkta hastigheter, andra åtgärder eller en kombination av flera åtgärder. Syftet med fokusområdet är att förbättra möjligheterna till god nattsömn samt till en hälsosam vistelse såväl inomhus som utomhus i bostadsmiljöer.

4.1.2 Grundskolors och förskolors utomhusmiljö

Åtgärder ska vidtas för att minska buller på förskolor och grundskolor. Barn tillbringar en stor del av sin uppväxt i skolan och vistas många timmar per dag utomhus på sina skolgårdar. Barn kan ha svårt att uttrycka sina egna behov och deras egen möjlighet att påverka sin situation är begränsad. Buller är en miljöfaktor som barn själva inte kan påverka och en hälsorisk som måste åtgärdas på samhällsnivå.

4.1.3 Rekreationsområden och parker

Kartläggning ska genomföras och åtgärder identifieras för att minska buller inom grönområden som används för rekreation och som mötesplatser i stadsmiljön, såsom parker och naturområden. I en god stadsmiljö behövs grönområden för återhämtning och rekreation men också gröna mötesplatser där man kan förvänta sig aktiviteter och folkliv. I en stadsmiljö kan man inte hitta helt tysta platser utan snarare lugna miljöer. Med lugna miljöer menas att de inte är utsatta för oönskat eller skadligt ljud orsakat av människors verksamheter. I en stad kan en sådan miljö finnas vid exempelvis parker, gårdar, trädgårdar och friluftsområden. Utanför staden hittas de i olika typer av natur- och jordbruksområden.

4.1.4 Effektiv bullerorganisation

För att framgångsrikt kunna driva bullerarbetet i kommunen behöver interna processer, samverkan och strategier utvecklas. Även regelbunden uppföljning av hur arbetet går behöver genomföras för att identifiera behov av ändrad plan för bullerarbetet.

4.2 Styrande dokument

Nationella och lokala styrande dokument kan komplettera åtgärdsprogrammet mot buller för att nå målet om en god ljudmiljö i Sollentuna. Det finns i dag riktvärden för trafikbuller som gäller i Sverige. Dessa framgår av Bilaga III.

Till de styrande dokumenten hör även kommunens översiktsplan, kommunens policydokument samt nationella miljömål enligt följande stycken.



Sollentuna

4.2.1 Översiktsplan

Sollentuna har tagit fram en översiktsplan⁵ för kommunens utveckling till år 2040 där bullerfrågan tas upp under kapitlet *Hälsa, säkerhet och risk*. Här anges att kommunen ska verka mot lägre bullernivåer och fler tysta områden i kommunen. Om byggnader används som större avskärmningar, kan både de direkt bullerutsatta områdena minskas och en så kallad tyst sida skapas som ofta ger en mycket god ljudmiljö även i utemiljön.

4.2.2 Policydokument

Kommunen har även ett antal policydokument⁶ där bullerfrågan berörs:

- Regler för bidrag för åtgärder mot buller från kommunens gator och vägar. Reviderad av fullmäktige 2016-12-15, § 19.
- Inköps- och upphandlingspolicy för Sollentuna kommun. Reviderad av fullmäktige 2021-10-21, § 125, Dnr 2020/0080 KS.150.
- Policy för Sollentuna kommuns trafik- och transportsystem. Antagen av fullmäktige 2015-06-11, § 70.
- Regler för hållbarhetskrav vid inköp och upphandling i Sollentuna kommun. Reviderad av kommunstyrelsen: 2023-12-04 § 213.
- Policy för hållbart byggande. Antagen av kommunfullmäktige 2023-12-14 § 140

4.2.3 Nationella miljömål

Sollentuna kommun har tagit till sig av de 16 nationella miljökvalitetsmålen⁷. Där återfinns bullerfrågan i följande mål och preciseringar:

- God bebyggd miljö, precisering: Hälsa och säkerhet.
- Levande sjöar och vattendrag, precisering: Friluftsliv.
- Hav i balans samt levande kust och skärgård, precisering: Friluftsliv och buller.
- Myllrande våtmarker, precisering: Friluftsliv och buller.

⁵ Sollentuna kommuns *Översiktsplan 2040*: <https://www.sollentuna.se/bygga-bo--miljo/stadsutveckling/oversiktsplan/>

⁶ Samtliga av kommunens policy- och författningsdokument kan hittas på <https://www.sollentuna.se/kommun--politik/kommunfakta/forfattningssamling/>

⁷ Sveriges nationella Miljömål, Naturvårdsverket, <https://www.sverigemiljomal.se/miljomalen/>



Sollentuna

5. Åtgärder

5.1 Vad har gjorts tidigare

Under 2022 utvärderades det då gällande åtgärdsprogrammet. Flera åtgärder i programmet hade då genomförts och de som inte var avslutade har plockats upp i detta åtgärdsprogram. Sammanfattningen av utvärderingen kan läsas i Bilaga IV.

5.2 Planerade åtgärder

Planerade åtgärder sammanfattas i Tabell 2 och förklaras därefter kortfattat i respektive stycke efter tabellen. En mer detaljerad bild av varför åtgärden valts ut framgår i Bilaga II.

Tabell 2. Sammanställning av åtgärder och dess målår samt vilken ansvarsroll kommunen har i respektive åtgärd.

Nr	Rubrik för åtgärd	Ansvarsroll	Målår
Boendemiljöer			
1a	Förebygg buller	Kommunen som planmyndighet	Löpande
1b	Minska buller och vibrationer från kommunala vägar	Kommunen som väghållare	2028
1c	Verka för tysta fordon i kommunen	Kommunen som väghållare Kommunen som fastighetsägare Kommunen som upphandlare	Löpande
1d	Utred och verka för bulleråtgärder vid statliga vägar och järnväg	Kommunen som tillsynsmyndighet Kommunen som avtalspart mot Trafikverket	2027
1e	Uppföljning av Trafikverkets egenkontroll	Kommunen som tillsynsmyndighet	Löpande
Grundskolors och förskolors utomhusmiljö			
2a	Minska buller vid förskolor och skolor	Kommunen som tillsynsmyndighet Kommunen som väghållare Kommunen som fastighetsägare	2027
Rekreationsområden och parker			
3a	Utveckla tystare miljöer i rekreationsområden, grönområden och parker	Kommunen som fastighetsägare	2029
Effektiv bullerorganisation			
4a	Skapa bullerskyddsregister	Kommunen som väghållare Kommunen som tillsynsmyndighet	2028
4b	Utveckla bullerorganisationen	Kommunen som organisation (alla parter)	2026



Sollentuna

1a. Förebygg buller

Kommunen ska i detaljplanering och i dialog med byggaktörer planera och utforma bebyggelseområden med hänsyn till ett utvecklat bullerskydd för nya och befintliga boendemiljöer.

1b. Minska buller och vibrationer från kommunala vägar

Kommunen ska genomföra en analys av bullerkartläggningen och identifiera fastigheter där bullerriktvärden överskrids och den primära ljudkällan är kommunala vägar.

Analysen bör innehålla inventering av fastigheter byggda innan 1997 och där det inte tidigare har utförts bulleråtgärder. Resultat förs in i bullerskyddsregister, se åtgärd 4a. Skapa bullerskyddsregister.

Kommunen ska inventera sina bullerskyddsåtgärder, exempelvis bullerplank, som finns och dess underhållsbehov och ta fram en underhållsplan. Resultat förs in i bullerskyddsregister, se åtgärd 4a. Skapa bullerskyddsregister.

Kommunen ska kartlägga kommunens vibrationskänsliga områden samt ta fram en handledning för hur kommunen ska hantera vibrationsklagomål. Resultat förs in i bullerskyddsregister, se åtgärd 4a. Skapa bullerskyddsregister.

Kommunen ska ta hänsyn till bullereffekter vid utformning och materialval vid nybyggnationer, ombyggnationer, drift och underhåll av allmän plats och gata.

Kommunen ska följa upp hastighetsefterlevnad på kommunens gator och vägar.

1c. Verka för tysta fordon i kommunen

Kommunen ska ställa krav på bullerförebyggande åtgärder med stöd av regler för hållbarhetskrav vid inköp och upphandling i Sollentuna kommun. Det kan gälla både vid inköp av fordon och vid upphandling av entreprenader som genererar transporter.

Kommunen ska föra dialog med Region Stockholm eller aktuell entreprenör för att minska buller och vibrationer från kollektivtrafik.

1d. Utred och verka för bulleråtgärder vid statliga vägar och järnväg

Kommunen och tillsynsmyndigheten ska identifiera proaktiva helhetslösningar för bullerdämpning som kan lyftas för dialog och förhandling med Trafikverket. Två verktyg som kan användas är till exempel innovationsupphandlingar och hastighetsbegränsningar.

Tillsynsmyndigheten och kommunen ska utreda bullersituationen för särskilt utsatta områden från statlig infrastruktur enligt bullerkartläggningen. Särskilt bullerutsatta områden som prioriteras framgår av bilaga II. Utredningen bör innehålla inventering av fastigheter byggda innan 1997 och där det inte tidigare har utförts bulleråtgärder. Resultat förs in i bullerskyddsregister, se åtgärd 4a. Skapa bullerskyddsregister.



Sollentuna

Tillsynsmyndigheten ska noggrannare kartlägga vilka trafikplatser och planskilda korsningar utmed de statliga vägarna och järnvägen som saknar tillfredsställande bullerskydd. Eventuella brister och behov av åtgärder ska lyftas vid tillsyn av Trafikverket samt av kommunen i dialoger med Trafikverket. Resultat förs in i bullerskyddsregister, se åtgärd 4a. Skapa bullerskyddsregister.

Kommunen ska kartlägga risker och behov av åtgärder kopplat till Trafikverkets planerade infrastrukturprojekt som underlag för proaktiv dialog med Trafikverket.

Tillsynsmyndigheten ska agera aktivt så att långtidsmätning utförs av ansvarig part längs Ostkustbanan där så bedöms behövas.

1e. Uppföljning av Trafikverkets egenkontroll

I samband med att tillsynsmyndigheten har sina årliga tillsynsmöten med Trafikverket om deras egenkontroll tas hastighetsövervakning upp som en möjlighet att minska buller. Även spårslipning och underhåll av spårnära bullerskydd tas upp.

2a. Minska buller vid förskolor och skolor

Tillsynsmyndigheten och kommunen ska genomföra en fortsatt analys av bullernivåerna vid skolgårdar för att identifiera de skolgårdar som har störst behov av bullerreducerande åtgärder utifrån resultaten i bilaga II. Resultat förs in i bullerskyddsregister, se åtgärd 4a. Skapa bullerskyddsregister.

3a. Utveckla tystare miljöer i rekreationsområden, grönområden och parker

Kommunen ska kartlägga de faktiska bullernivåerna och bullerspridningen i parker och grönområden.

För att öka tillgängligheten till och intresset för kommunens rekreationsområden, grönområden och parker ska kommunen genomföra kommunikationsinsatser till invånarna, för att lyfta fram tystare miljöer.

4a. Skapa bullerskyddsregister

Kommunen och tillsynsmyndigheten ska skapa och fylla på ett bullerskyddsregister som sedan ligger till grund för historiska och framtida åtgärder gällande buller. I databasen ska primärt detta prioriteras:

1. Skapa ett register med vilka bullerskyddsåtgärder som finns i kommunen idag baserat på resultat av åtgärd 1b. Minska buller och vibrationer från kommunala vägar.
2. Skapa ett register med bullerberörda fastigheter baserat på resultat av åtgärd 1b. Minska buller och vibrationer från kommunala vägar och åtgärd 1d. Utred och verka för bulleråtgärder vid statliga vägar och järnväg.
3. Skapa ett register med vibrationskänsliga områden baserat på resultat av åtgärd 1b. Minska buller och vibrationer från kommunala vägar.



Sollentuna

4. Skapa ett register för trafikplatser och planskilda korsningar utmed de statliga vägarna och järnvägen som saknar tillfredsställande bullerskydd baserat på resultat i åtgärd 1d. Utred och verka för bulleråtgärder vid statliga vägar och järnväg.
5. Skapa ett register över skol- och förskolegårdar med behov av bullerreducerande åtgärder baserat på resultat av åtgärd 2a. Minska buller vid förskolor och skolor.

4b. Utveckla bullerorganisationen

Arbetsmetoder och processer ska fortsätta utvecklas för att effektivisera och kvalitetssäkra bullerarbetet.

6. Fortsatt arbete och uppföljning

Arbetet med buller är långsiktigt och påverkas av många faktorer som kommunen inte har rådighet över, så som lagändringar, teknikutveckling och regionens tillväxt och transportmönster. Därför behöver det fortsatta arbetet med buller vara flexibelt och anpassas efter identifierade behov.

Åtgärdsprogrammets planerade åtgärder ska följas upp en gång per år och ligga till grund för en ny översyn av åtgärdsprogrammet under kommande mandatperiod.